



GRUP PSOE

CONSELL D'EIVISSA

Av. d'Espanya 49, 07800 Eivissa.

Tel. 971195426

email: grupconsell@psoeivissa.es

PROPOSTA DEL GRUP PSOE DEL CONSELL D'EIVISSA PER A ELABORAR I APROVAR UN "PLA DE MESURES PER FER FRONT A L'IMPACTE SOCIAL, ECONÒMIC I LABORAL DE LA PANDÈMIA DEL COVID19 A L'ILLA D'EIVISSA"

Atenent a la situació de paràlisi econòmica que pateix l'illa d'Eivissa com a conseqüència dels efectes de la pandèmia causada pel COVID-19 sobre l'activitat turística, principal font d'ocupació i riquesa de l'illa, amb el consegüent perjudici per a treballadors i empreses, el grup PSOE del Consell Insular d'Eivissa PRESENTA per a la seua presa en consideració en la pròxima reunió de la Junta de Portaveus el següent punt:

Proposta que formula el grup PSOE per a l'elaboració d'un "PLA DE MESURES PER FER FRONT A L'IMPACTE SOCIAL, ECONÒMIC I LABORAL DE LA PANDÈMIA DEL COVID-19 A L'ILLA D'EIVISSA"

Justificació de la proposta:

Per tal d'afrontar la paralització pràcticament total de l'activitat turística i, amb això, dels sectors d'activitat que directament o indirectament estan vinculats a ella, afectant més del 80% de l'activitat econòmica de la nostra illa, es considera fonamental un compromís i un paquet de mesures del Consell Insular en tres eixos fonamentals:

- Eix 1: Atenció de les urgències socials i suport a les famílies i entitats.
- Eix 2: Promoció de l'obra pública per compensar la paralització econòmica i generar una dinàmica que permeti crear ocupació i reduir l'impacte social sobre una part important de la població i en particular sobre els col·lectius més vulnerables.
- Eix 3: Pla de reactivació de la indústria turística i sector serveis.

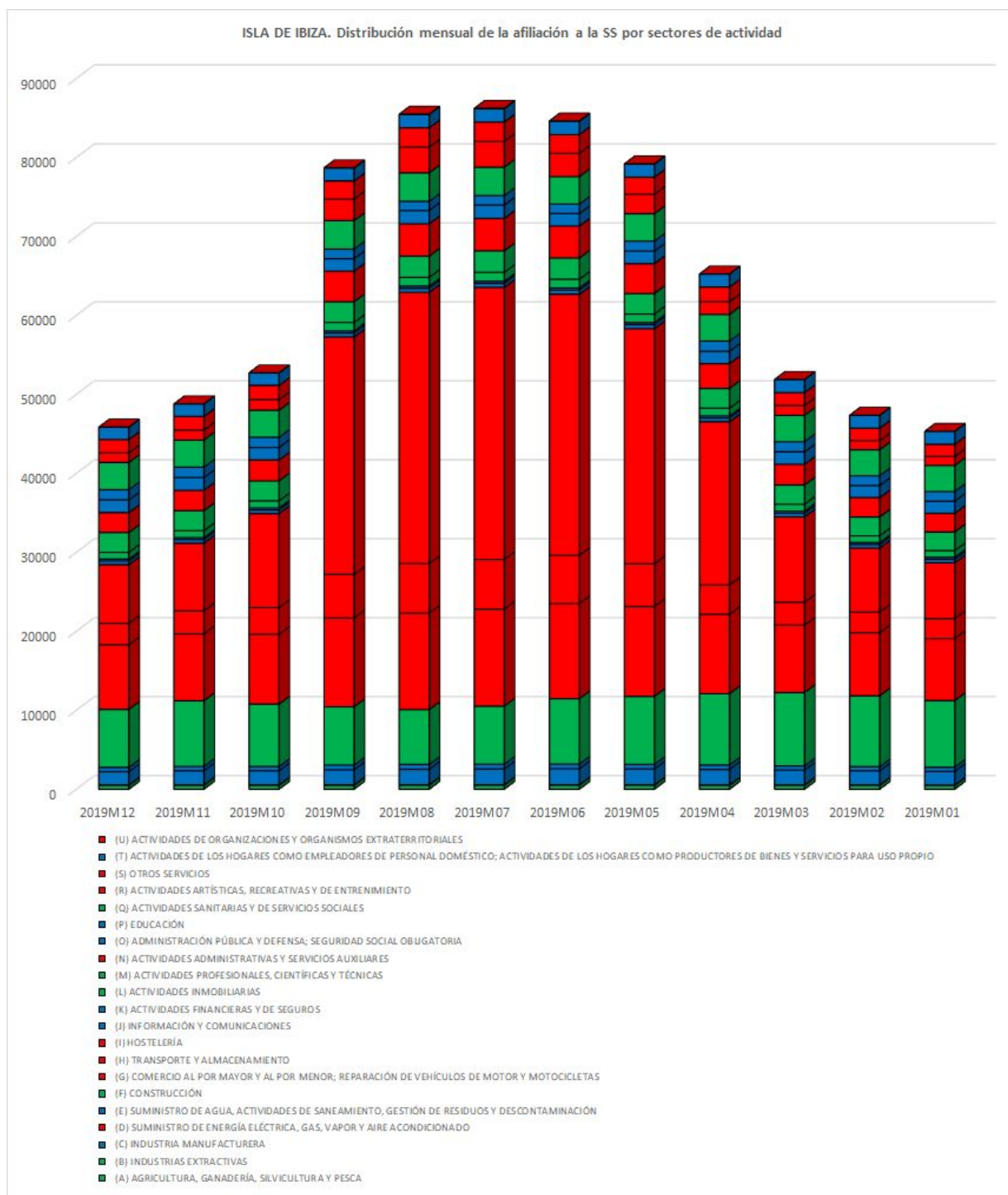
S'analitza a continuació la incidència dels diferents sectors d'activitat en la dinàmica econòmica de l'illa, a fi de poder determinar quins d'ells es veurien més afectats així com la seva repercussió sobre l'ocupació, i quins serien susceptibles de ser impulsats per compensar els efectes de la pandèmia sobre l'activitat turística.

En la gràfica de la pàgina següent es mostra la incidència dels sectors que més creixen en la temporada d'estiu i sobre els quals previsiblement l'impacte de la pandèmia pot ser més rellevant per estar lligats directament o indirectament a l'activitat turística:

En vermell s'han assenyalat els sectors d'activitat que previsiblement es veuran negativament afectats per la crisi en turisme i hostaleria derivada de l'efecte de la pandèmia i, en els quals el nivell d'afiliació a l'hivern és inferior al 80% del registrat a l'estiu. En aquest sentit, dels 39.751 llocs de treball de diferència que es van registrar més a l'estiu que a l'hivern a l'illa durant 2019, els sectors del Comerç i Reparació (G) amb 4.465 llocs de treball, Transport i Emmagatzematge (H) amb 3.744 llocs de treball, Hostaleria (I) amb 27.375 llocs de treball, i Activitats Artístiques i Recreatives (R) amb 2.135 llocs de treball, representen el 95,0% d'aquest diferencial; tots ells clarament relacionats amb l'activitat turística i l'oci.

En verd s'han assenyalat els sectors que bé es veuen perjudicats durant la temporada turística o bé no es veuen significativament afectats, i fins i tot es podrien veure fomentats. És sobre aquests sectors sobre els quals es considera que s'hauria de dur a terme una acció decidida de les administracions locals per poder incrementar l'ocupació i compensar, en la mesura possible, la pèrdua derivada dels sectors anteriorment assenyalats vinculats al turisme. Aquests sectors són els que presentarien major potencialitat per desenvolupar-se en el període de recuperació i pal·liar, al menys, parcialment l'impacte negatiu de la pandèmia; entre aquests sectors, es pot destacar especialment la Construcció (F) que a l'hivern suma 2.340 llocs de treball més que a l'estiu; així mateix, la resta de sectors assenyalats també com a potencials, si bé mostren una pèrdua d'ocupació a l'hivern respecte de l'estiu, aquesta és moderada i no seria difícil estimular el seu creixement mitjançant mesures de suport i per l'efecte d'arrossegament de la construcció, com seria el cas del sector Primari (A i B), l'activitat immobiliària (I) i les activitats professionals i tècniques (M); així com el reforçament de les activitats sanitàries i de serveis socials (Q).

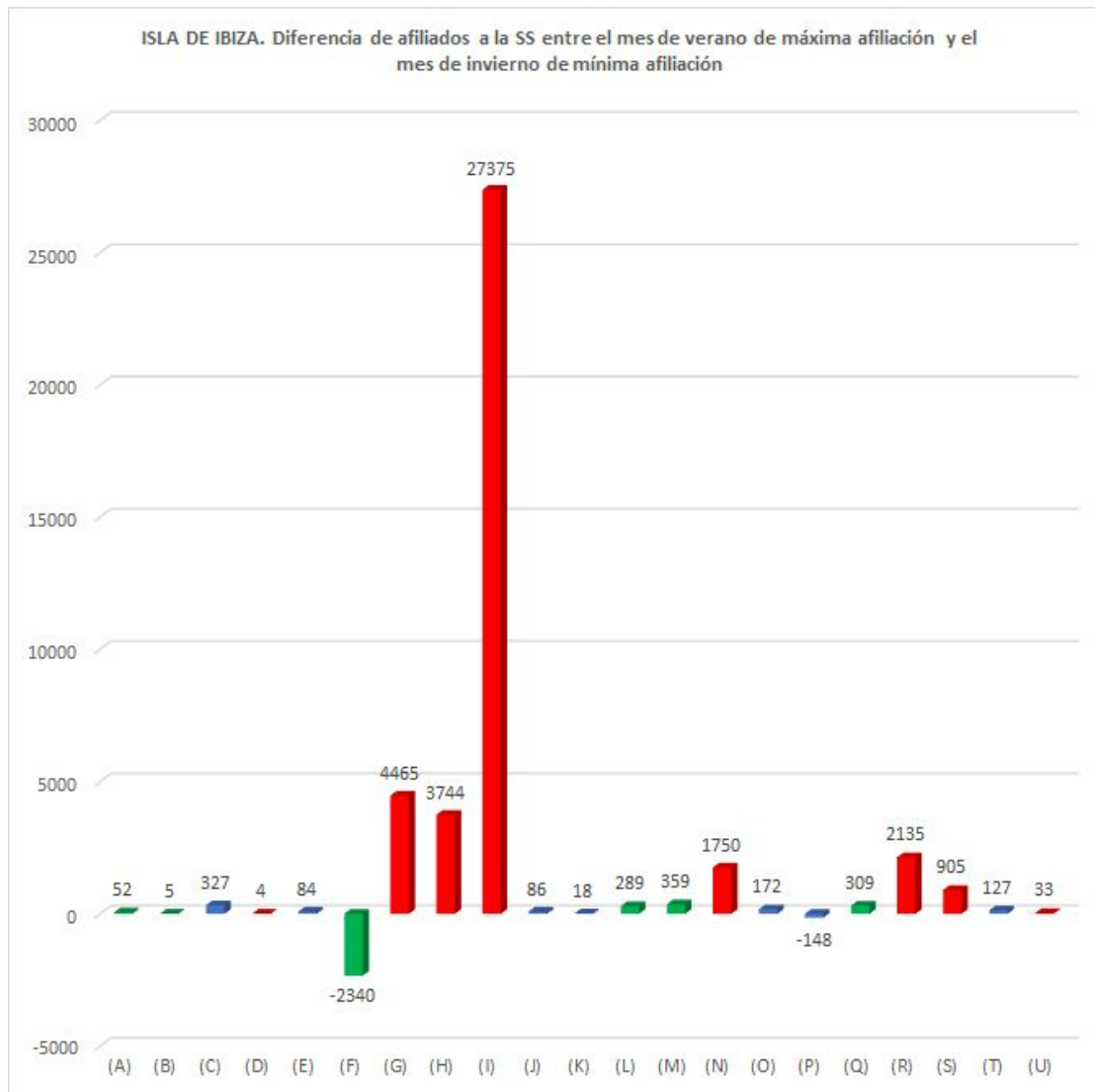
La resta dels sectors d'activitat s'ha considerat que no tenen una incidència rellevant per l'impacte de la pandèmia, ni tampoc les accions d'estímul que es puguin crear per a aquesta etapa de recuperació tindrien efectes sensibles.



Font: Elaboració pròpia a partir de les dades de l'Institut d'Estadística de les Illes Balears (IBESTAT) a partir de dades de la Seguretat Social. Espanya (CC BY 3.0)

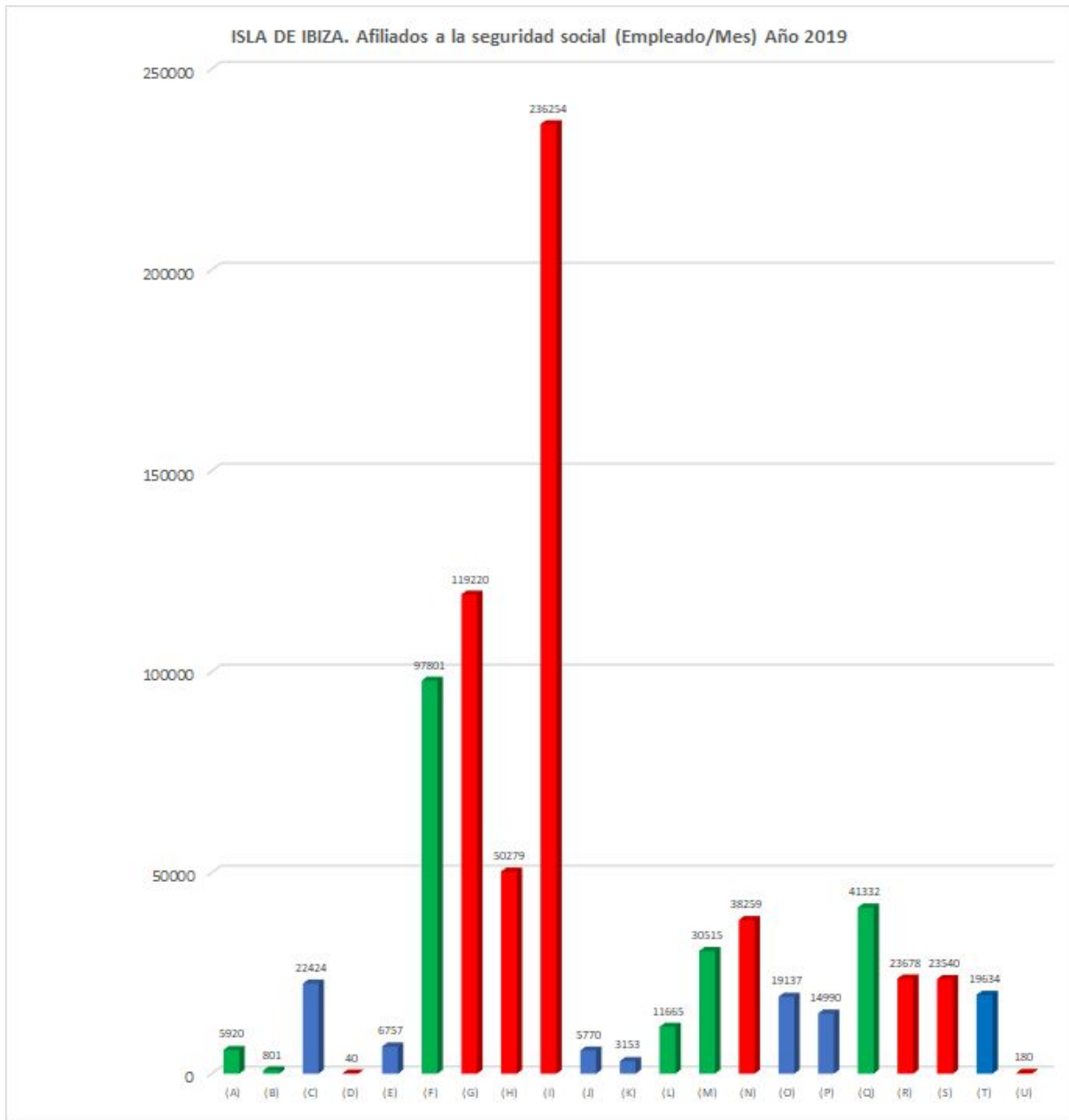
Seguint amb aquesta anàlisi, en el gràfic següent es mostren els guanys o pèrdues d'ocupació en la temporada turística respecte del període hivernal per a cada un dels grups de sectors d'activitat considerats, mantenint el color vermell per als directament relacionats amb el turisme i el verd per als sectors potencialment aptes per fomentar o estimular en una estratègia de xoc contra la crisi generada per la pandèmia. Aquesta informació permet concloure que són els sectors del Comerç (G), el Transport (H) i especialment l'Hostaleria (I) els que més directament patiran l'impacte de la pandèmia; també altres com les Activitats

Administratives (N) i les Activitats Artístiques (R); si bé la seva incidència en l'ocupació és relativament menor. Però a el mateix temps, s'evidencia que hi ha altres sectors (acolorits en verd en el gràfic), particularment el de la Construcció (F), que es veuen menys afectats per aquesta situació i que poden ser el punt de suport per a una reactivació econòmica de xoc mentre es recupera la normalitat en l'activitat turística, el que previsiblement no succeirà, al menys, fins a l'estiu de 2021.



Font: Elaboració pròpia a partir de les dades de l'Institut d'Estadística dels Illes Balears (IBESTAT) a partir de dades de la Seguretat Social. Espanya (CC BY 3.0)

Finalment, en el gràfic següent es mostra la importància dels diferents sectors d'activitat pel que fa a la creació d'ocupació, representa la suma d'empleats/mes al llarg de 2019 per a cada sector d'activitat. Com era previsible, són els sectors de l'Hostaleria (30,6%), Comerç (15,5%), Construcció (12,7%), Transport i Emmagatzematge (6,5%), Activitats Sanitàries i Serveis Socials (5,4%) i Administració i Serveis Auxiliars (5,0%), els que constitueixen el 75,7% de l'ocupació al llarg de l'any; dels quals, tan sols el sector de la Construcció no es veuria previsiblement afectat negativament per la paràlisi de la temporada turística a 2020.



Font: Elaboració pròpia a partir de les dades de l'Institut d'Estadística de les Illes Balears (IBESTAT) a partir de dades de la Seguretat Social. Espanya (CC BY 3.0)

El desafiament és precisament aconseguir la màxima recuperació possible del ocupació a partir de la intervenció sobre sectors independents de l'activitat turística com són el de la construcció i el dels serveis socials; els quals actuarien com a disparador d'altres sectors vinculats que també es veurien fortament beneficiats, com són: Administració i Serveis Auxiliars, Activitats Professionals i Tècniques, Activitats Immobiliàries i Activitats Agropecuàries.

A la taula següent s'expressen aquestes dades de forma numèrica.

Distribució mensual de les afiliacions a la Seguretat Social per sectors d'activitat durant l'any 2019

	2019M12	2019M11	2019M10	2019M09	2019M08	2019M07	2019M06	2019M05	2019M04	2019M03	2019M02	2019M01	TOTAL Empleado/ Mes	% Empleo generado
(A) AGRICULTURA, GANADERIA, SILVICULTURA Y PESCA	480	491	483	495	510	515	515	506	495	486	481	463	5.920	0.77
(B) INDUSTRIAS EXTRACTIVAS	65	69	67	69	70	66	65	64	66	67	65	68	801	0.10
(C) INDUSTRIA MANUFACTURERA	1.684	1.785	1.796	1.897	1.949	1.975	2.011	1.999	1.949	1.872	1.789	1.718	22.424	2.91
(D) SUMINISTRO DE ENERGIA ELECTRICA, GAS, VAPOR Y AIRE AC	544	544	535	592	606	608	599	576	559	534	524	536	6.757	0.88
(E) SUMINISTRO DE AGUA, ACTIVIDADES DE SANEAMIENTO, GES	7.338	8.307	7.900	7.381	6.941	7.347	8.271	8.601	9.021	9.281	8.970	8.443	97.801	12.68
(G) COMERCIO AL POR MAYOR Y AL POR MENOR; REPARACION E	8.189	8.488	8.844	11.249	12.222	12.311	12.061	11.394	10.059	8.554	8.003	7.846	119.220	15.46
(H) TRANSPORTE Y ALMACENAMIENTO	2.721	2.892	3.375	5.507	6.277	6.282	6.087	5.406	3.720	2.885	2.589	2.538	50.279	6.52
(I) HOSTELERIA	7.426	8.571	11.905	30.077	34.343	34.437	33.068	29.776	20.659	10.813	8.117	7.062	236.254	30.63
(J) INFORMACION Y COMUNICACIONES	450	465	461	492	514	518	530	510	480	459	447	444	5.770	0.75
(K) ACTIVIDADES FINANCIERAS Y DE SEGUROS	252	253	253	266	271	270	270	268	261	263	262	262	3.153	0.41
(L) ACTIVIDADES INMOBILIARIAS	851	881	803	1.079	1.113	1.121	1.110	1.088	982	877	848	832	11.665	1.51
(M) ACTIVIDADES PROFESIONALES, CIENTIFICAS Y TECNICAS	2.511	2.527	2.515	2.618	2.683	2.717	2.675	2.599	2.501	2.435	2.376	2.358	30.515	3.96
(N) ACTIVIDADES ADMINISTRATIVAS Y SERVICIOS AUXILIARES	2.521	2.573	2.655	3.876	4.097	4.115	4.053	3.783	3.135	2.625	2.461	2.365	38.259	4.96
(O) ADMINISTRACION PUBLICA Y DEFENSA; SEGURIDAD SOCIAL C	1.608	1.624	1.585	1.581	1.677	1.690	1.591	1.588	1.574	1.570	1.518	1.531	19.137	2.48
(P) EDUCACION	1.286	1.316	1.294	1.214	1.168	1.197	1.191	1.274	1.290	1.287	1.244	1.229	14.990	1.94
(Q) ACTIVIDADES SANITARIAS Y DE SERVICIOS SOCIALES	3.455	3.428	3.415	3.602	3.510	3.589	3.475	3.462	3.364	3.336	3.295	3.301	41.332	5.36
(R) ACTIVIDADES ARTISTICAS, RECREATIVAS Y DE ENTRETENIMIENT	1.225	1.268	1.346	2.137	3.256	3.272	2.952	2.476	1.621	1.241	1.147	1.137	23.678	3.07
(S) OTROS SERVICIOS	1.678	1.732	1.808	2.286	2.453	2.449	2.370	2.153	1.856	1.633	1.574	1.548	23.540	3.05
(T) ACTIVIDADES DE LOS HOGARES COMO EMPLEADORES DE PE	1.567	1.573	1.572	1.639	1.683	1.694	1.684	1.668	1.643	1.654	1.640	1.627	19.634	2.55
(U) ACTIVIDADES DE ORGANIZACIONES Y ORGANISMOS EXTRATE	5	5	6	29	27	37	21	5	4	5	4	4	180	0.02
	45.857	48.793	52.721	78.693	85.475	86.215	84.615	79.187	65.244	51.878	47.357	45.314	771.349	100.00

Com a conclusió a l'anàlisi realitzada anteriorment, es pot inferir que els sectors d'activitat sobre els quals l'acció de les administracions locals pot contribuir a moderar l'impacte de la pandèmia sobre els sectors vinculats a l'activitat turística són, per aquest ordre:

Construcció, com a sector amb més potencial de creixement per actuar com a disparador de l'activitat econòmica en els propers 12 mesos, recolzant-se tant en la inversió en obra pública com en el sector privat.

Activitats professionals, científiques i tècniques lligades a el sector de projectes i construccions i que, tot i que també es troba lligat a l'activitat turística, es pot veure compensada aquesta pèrdua per una major demanda derivada d'impuls a el sector de la construcció.

Activitats sanitàries i de serveis socials, que va a necessitar d'un enfortiment per atendre les noves demandes generades per l'impacte econòmic i social de la pandèmia sobre els col·lectius més vulnerables.

Sector agropecuari, el qual pot compensar parcialment una reducció en la demanda de productes amb un augment de la inversió en millora d'infraestructures agràries (camineria, regadiu, conservació de sòls, millora de paisatge, etc.).

Activitats immobiliàries, que com en el cas anterior, si bé són més actives durant la temporada turística, també poden aprofitar una lleugera activació del sector immobiliari.

Desenvolupament de la Proposta:

Eix 1: Serveis socials i suport a el teixit social de l'illa.

Es tracta de la prioritat més important; és essencial atendre els col·lectius més desfavorits i vulnerables i per assegurar l'estabilitat i cohesió social, així com el suport general a famílies i entitats de l'illa afectades per la paràlització econòmica a causa de la pandèmia.

Coordinació amb tots els ajuntaments de l'illa en l'atenció social d'emergència

Augment i noves línies de subvenció de caràcter social.

Aportació d'equips de protecció a les entitats sociosanitàries.

Contractació de serveis per a atenció social que acceleri la tramitació de demandes d'ajut i asseguri l'accés ràpid i suficient a totes les persones que ho necessitin.

Promoció del voluntariat, especialment entre la joventut, per cooperar en la distribució d'ajuda i assegurar que aquesta arriba a tota la població necessitada.

Promoció de suport de comerços a el subministrament d'aliments i productes bàsics a les organitzacions col·laboradores com Càritas o Creu Roja.

Disseny i implantació d'accions d'ajuda a la població afectada per la paràlisi de les activitats econòmiques per fer front al pagament dels serveis bàsics (electricitat, aigua, gas, telèfon, etc.) fins que la situació de normalitzi.

Adaptar el Pla de subvencions a nous terminis i condicionants que assegurin el cobrament de despeses realitzades per entitats socials, culturals i esportives.

Coordinació amb tots els ajuntaments de l'illa en el desenvolupament de mesures de rebaixa o suspensió de tributs, taxes, etc.

Eix 2: Impuls a la inversió pública:

L'actuació sobre l'obra pública es converteix en el principal instrument per afavorir la injecció de capital públic amb un clar objectiu social, fomentant i estimulant la inversió econòmica també del sector privat i promovent la contractació de treballadors i empreses de l'illa que serveixi per compensar , en el possible, el retraïment dels sectors més vinculats amb l'activitat turística. Sense oblidar, així mateix, que s'ha d'enfortir la inversió en personal i mitjans necessaris per a atendre les demandes socials dels col·lectius més vulnerables.

L'objecte és aprofitar l'oportunitat que brinda el foment de l'obra pública per millorar la dotació i la qualitat de les infraestructures i els equipaments públics, la qualitat de l'paisatge i la recuperació ambiental i del medi rural, per tal d'enfrontar la recuperació de la activitat turística en les millors condicions i impulsar un turisme de qualitat. Els eixos sobre els quals es proposa actuar de manera prioritària serien els següents:

Inversió directa de Consell Insular d'Eivissa:

Xarxa viària: Les accions se centrarien en la reactivació de tota la inversió i noves accions de millora de la seguretat viària, incloent vianants i ciclistes.

- Execució de les obres públiques previstes i/o suspeses (Ca na Negreta, Ronda de ses Païsses, passarel·la de s'Olivera etc.).
- Millores de senyalització horitzontal i vertical, prioritàriament en travessies i zones urbanes.
- Millora de les característiques geomètriques de les vies, actuant sobre l'amplada de calçada i vorals i correcció de traçat en corbes perilloses.
- Millora de paviment en trams o punts sots o deteriorats.
- Condicionament o millora de carrils bici i ampliació de la xarxa quan sigui possible sense necessitat de recórrer a nous processos expropiatoris.
- Assegurament de murets de pedra seca en els marges de carreteres, evitant la seva caiguda sobre la calçada.

- Condicionament i millora de vies que travessen àrees urbanes, com és el cas de Ca na Negreta.

Agricultura i ramaderia: Si bé no és un sector que generi una ocupació rellevant a l'illa, a més de permetre el subministrament de productes frescos de qualitat, forma part del seu patrimoni paisatgístic i cultural i constitueix un recurs turístic de primer ordre.

- Ajuda a l'acondicionament i millora de tanques i murs de pedra seca de camps de cultiu.
- Ajuda a el manteniment i reparació de talussos de pedra per a fixació i estabilització de bancals.
- Millora de camins rurals per a accés a zones de cultiu i facilitar el transport de la producció agrícola.
- Estudi i projecte per a la construcció de basses de reg i conduccions necessàries per a la reutilització d'aigües regenerades on sigui possible.
- Promoure accions i mitjans que facilitin l'oferta i comercialització directa des del productor a consumidor dels productes locals (nou escorxador).

B) Inversió per part de Consell Insular en actuacions d'altres administracions:

Sanejament i depuració: És un dels elements prioritaris d'intervenció, principalment per la necessitat de pal·liar el dèficit hídric de l'illa promovent i facilitant la reutilització agrícola i també per reduir la contaminació de l'medi marí i en particular de les platges i zones de bany .

- Acceleració de les obres de construcció de la depuradora de Sa Coma i de les conduccions de col·lectors i emissari terrestre necessàries.
- Construcció d'infraestructures de conducció i emmagatzematge per a la reutilització agrícola de cabals depurats.
- Completar les xarxes de clavegueram de totes les zones urbanes existents.
- Revisió i reparació dels trams de clavegueram amb problemes de filtracions o fuites, prioritàriament en aquells trams que s'infiltri aigua salada freàtica en les conduccions.
- Millora de rendiments de les depuradores mitjançant instal·lació de tractaments de fangs i terciaris de l'efluent que facilitin la reutilització agrícola de tots dos productes.
- Eliminació de emissaris a la mar i substitució per emissaris submarins per a abocament d'aigües depurades que no siguin reutilitzades o en cas d'emergència, els quals hauran de tenir característiques d'estanqueïtat i longitud que impedeixin la contaminació de platges i zones de bany.

Abastament d'aigua potable: Complementari amb l'apartat anterior, cal millorar l'accessibilitat de la població urbana a l'aigua potable i sobretot reduir les pèrdues per mal estat de les xarxes.

- Construcció de dipòsits reguladors i completar xarxes d'interconnexió de les xarxes d'aigua potable de l'illa.
- Completar les xarxes d'aigua potable a totes les zones urbanes existents.

- Revisió i reparació dels trams de conduccions de proveïment amb problemes de fuites, l'objectiu és reduir les pèrdues en la xarxa a un màxim del 20%.

Medi ambient: El condicionament i millora ambiental de l'medi rural i natural s'ha de centrar en la millora paisatgística i en la prevenció de riscos naturals i antròpics.

- Neteja i condicionament preventiu de l'medi rural i natural.
- Recuperació i regeneració d'àrees naturals degradades; entre elles es pot destacar la zona de ses Feixes de Talamanca.
- Millora de la prevenció enfront d'incendis forestals mitjançant la neteja de la muntanya i tractaments silvícoles.

Millora urbana: L'acció pública sobre les infraestructures i equipaments en zona urbana s'ha de centrar en aspectes que millorin la qualitat estètica i la funcionalitat dels espais públics.

- Ajuda a l'arranjament i manteniment de façanes d'edificis.
- Ajuda i facilitats per a la realització d'obres de millora d'habitatges en espais comuns (escales, patis i ascensors).
- Condicionament i millora d'espais urbans degradats (barrat de solars, aparcaments precaris, espais no urbanitzats, etc.), això és especialment important en polígons industrials i comercials deficientment urbanitzats.
- Condicionament i millora d'espais públics (places, enjardinaments, parcs, mobiliari urbà, etc.).

Infraestructura turística: El sector turístic és el més castigat durant aquesta crisi; en conseqüència, cal orientar l'acció pública sobre aspectes que millorin la qualitat, convertint aquest impàs en una oportunitat per millorar l'oferta turística de l'illa.

- Condicionament i millora de passejos marítims i rutes costaneres i miradors.
- Disseny, senyalització, condicionament i millora de rutes turístiques de vianants i ciclistes segures que posin en valor els recursos paisatgístics existents i millori les infraestructures viàries.
- Millora de seguretat i accessos a cales i zones de bany, per mitjà del condicionament d'àrees d'aparcament i accessos, neteja de l'entorn, etc. que redueixin els impactes derivats de la presència humana i el risc d'incendi.

Foment del sector privat de la construcció: A més de l'obra pública, el sector privat de la construcció pot suposar una font important d'ocupació, particularment perquè requereix d'un volum important de mà d'obra especialitzada i no especialitzada.

- Agilització de la tramitació administrativa per a l'obtenció de llicències d'obra en sòl urbà, tant d'obra major com d'obra menor i noves construccions.
- Manteniment de l'activitat constructora durant l'estiu.
- Agilització de llicències d'obra en sòl rústic comú que no impliquin la construcció de nou habitatge (millores d'accessos, obres menors, reformes, ampliacions, etc.) sempre que es compleixin les determinacions vigents de l'PTI.
- Eliminació o ocultació d'elements particulars de fort impacte paisatgístic (dipòsits de ferralla, dipòsits esfèrics de gas de Repsol, etc.).

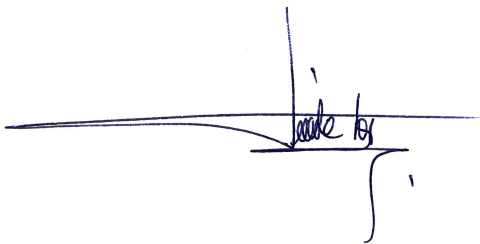
Eix 3: Reactivació de la indústria turística i sector serveis en general.

El turisme és la nostra indústria. Sense el turisme no podríem entendre Eivissa. Un turisme que volem sigui de qualitat, en la línia del que s'estava aconseguint a través de la promoció i al costat de les reformes que han fet els hotelers. Les polítiques i accions de millora i revalorització de l'entorn han de substituir l'estratègia del consum indiscriminat de recursos naturals.

Un pla amb caràcter finalista amb aquests dos objectius: reduir l'estacionalitat i en favor de l'ocupació.

- Programa de Fires en diferents punts d'Europa a través de FECOEF, amb stand propi o accions conjuntes amb la AETIB.
- La diversificació de productes turístics serà l'estratègia bàsica per a la millora de l'oferta i la reducció de l'estacionalitat.
- Millorar la connectivitat que ens quedi després d'aquesta crisi (taula amb Direcció Aena i Ports).
- Reforçar els actuals sistemes d'informació i coneixement del turisme balear que facin una millor resposta de decisions públiques i privades.
- Ajuda a les empreses del sector.

Eivissa, 17 d'abril de 2020

A handwritten signature in blue ink, appearing to read 'Vicente Torres Guasch', is written over a horizontal line. The signature is stylized and includes a vertical line extending upwards from the start of the horizontal line.

Vicente Torres Guasch
Portaveu Grup PSOE